

EEC nr : Z494/20\*1509\*00

Valeur-D-waarde : 10 KX

Valeur-S-waarde : 75 kg

Max. → : 1900 kg

**Samenstelling**

- 1 trekhaak ref.1209 (\*)
- 1 bolstang T43L000 (B-C)
- 4 bouten M10-30 + moeren (B')
- 2 bouten M10-35 + moeren (A)
- 4 bouten M12-40 + moeren (\*)
- 8 borgrondzels 10mm (A-B-C)
- 4 borgrondzels 12mm (\*)
- 2 buisjes 92mm/24-4 (-h) (A)
- 1 monterstuk (-g) (A)
- 1 monterstuk (-e) (B)
- 1 monterstuk (-f) (B-C)

**Composition**

- 1 attelage ref.1209 (\*)
- 1 tige-boule T43L000 (B-C)
- 4 boulons M10-30 + écrous (B')
- 2 boulons M10-35 + écrous (A)
- 4 boulons M12-40 + écrous (\*)
- 8 rondelles de sûreté 10mm (A-B-C)
- 4 rondelles de sûreté 12mm (\*)
- 2 tubes 92mm/24-4 (-h) (A)
- 1 pièce de montage (-g) (A)
- 1 pièce de montage (-e) (B)
- 1 pièce de montage (-f) (B-C)

Opel N° : 1209

Type : Omega PSW

Model:1999 - . . . . .

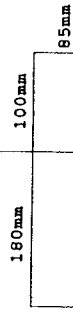


Opel Omega PSW '99

**Montagehandleiding**

- 1/ Vloer- en wandbekleding in de koffer wegnemen.
- 2/ De trekhaak komt met de punten (A) op de voorziene boringen in de onderkant van de chassisbalk juist voor de brandstoftank. Boor de punten eerst door tot in de koffer met 10.5mm. Plaats het monterstuk (-g) op de doorgeboorde gaten in de koffer. Breng de buisjes in via de onderkant in de chassisbalk, en breng de bouten in via de koffer. De punten (B) passen met de indeukingen in de grondplaat van de koffer, en de punten (C) passen met de indeukingen in de achterplaat van het koetswerk. Boor nu ook deze gaten door met dia. 10.5mm. Plaats nu de monterstukken (-f) en (-e) op de geboorde gaten in de kofferruimte. Bouten inbrengen via de kofferruimte en alles degelijk aanspannen.
- 3/ Maak nu in de onderkant van de bumper een uitsnijding volgens bijgevoegd sjabloon. Kofferbekleding terug plaatsen.
- 4/ Monteren van (\*) en alles degelijk aanspannen.

**Midden bumper Milieu du pare-chocs**

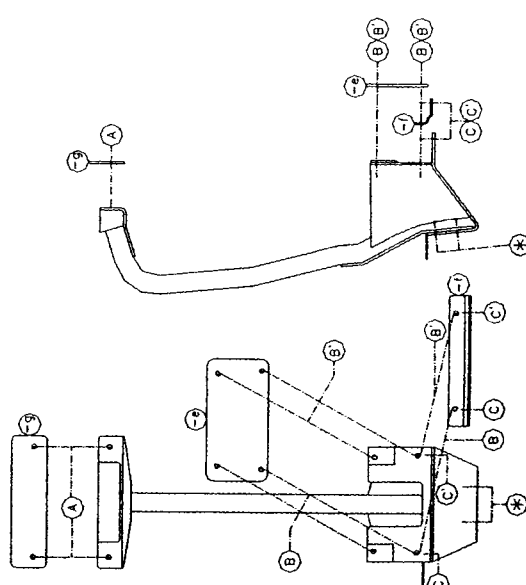


**Onderrand bumper**

**Bord du pare-chocs**

**Manuel de montage**

- 1/ Enlever la couverture du coffre complètement.
- 2/ Mettre l'attelage avec les points (A) sur les forages prévus dans l'en-dessous de la poutre de chassis juste avant le réservoir. Forer d'abord les points jusque dans le coffre avec diam. 10,5 mm. Placer la pièce de montage (-g) sur les trous forés dans le coffre. Mettre les tubes par l'en-dessous de la poutre de chassis et les boulons par le coffre. Les points (B) conviennent avec les bosselures dans la plaque du fond du coffre et les points (C) conviennent avec les bosselures dans la plaque arrière de la carrosserie. Forer ces points avec diam. 10,5 mm. Placer les pièces de montage (-f) et (-e) sur les trous forés dans le coffre. Mettre les boulons par le coffre et bien fixer.
- 3/ Faire une découpe dans l'en-dessous du pare-chocs selon le dessin. Remettre la couverture dans le coffre.
- 4/ Monter le (\*) et bien fixer le tout.



B. If  
 oot de max. toegastane massa, welke uw auto mag trekken, dient u uw dealer te raadplegen.  
 erwijder eventueel de bitumenlaag op de bevestigingsplaats van de trekhaak.  
 gepast bij het boren dat men geen remleiding of elektriciteitsdraden beschadigt.  
 emarquez!!  
 out le poids de traction maximum autorisé de votre voiture, consultez votre concessionnaire.  
 nlever la couche de bitume ou d'anti-tremblement qui recouvre éventuellement les points de  
 fixation.  
 aller en percent à ne pas endommager les conduites de frein et de carburant.

GDW N.V.

Hooigemolenwegel 23

B-8790 WAREGEM

Tel. 32 (0) 56/60.42.12

Fax 32 (0) 56/60.01.93

**TREKHAKEN gdl ATTELAGES**

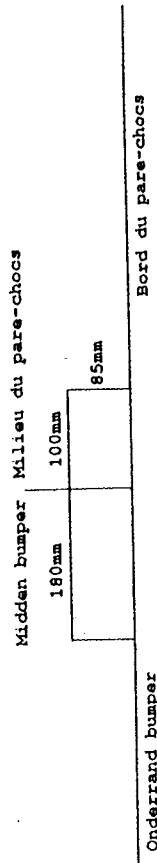


# T1209 OPEL OMEGA PSW '99

D

## Anbauanleitung

- 1) Innerer Belag und Bodenbekleidung aus den Koffer wegnehmen.
- 2) Der Anhängerkupplung kommt mit die Punkte (A) auf die vorgesehene Bohrungen in Unterseite von Rahmenbalken genau vor der Brennstoßbehälter. Zuerst die Punkte bis in den Koffer durchbohren mit  $\varnothing 10,5\text{mm}$ . Montierstück (-g) auf die durchgebohrte Löcher in Koffer setzen. Rohrchen via Unterseite von Rahmenbalken einbringen und Bolzen via den Koffer einbringen. Punkte (B) passen mit die Einbeulungen in die Grundplatte von den Koffer und die Punkte (C) passen mit die Einbeulungen in die Hinterplatte von Karrosserie. Auch diese Löcher durchbohren mit  $\varnothing 10,5\text{mm}$ . Montierstücke (-f) und (-e) auf die gebohrte Löcher in Kofferraum setzen. Bolzen via Kofferraum einbringen und alles gediegen anspannen.
- 3) In Stoßstangeunterseite einen Einschnitt machen zufolge beigefügter Schablone. Bodenbekleidung zurück setzen.
- 4) (\*) montieren und alles gediegen anspannen.



Einseite

Die Maximale Anhängelast Ihres Fahrzeuges können Sie im Fahrzeughandbuch oder im Benutzershandbuch nachlesen. Im Bereich der Anhängelasten muß Unterbodenstütze und Antriebsmaterial entfernt werden. Vor dem Bohren prüfen, daß keine, dort eventuell Leitungen beschädigt werden können.



# Opel Omega PSW '99

Ref. 1209

## GENERAL INSTRUCTIONS:

MUST BE KEPT IN THE VEHICLE

### Fitting:

- Make sure that the tow bar has not been damaged during transport and it is the right reference for the vehicle.
- Read the fitting instruction before starting and follow them very precisely during the fitting.
- Present the tow bar under the car first to check if all points are right.
- If holes have to be drilled, check that no wires can be damaged, remove all soundproofing material, clean and protect the drilled holes with an anticorrosive product.
- If the vehicle is equipped with special bumpers (sport or tuning parts...) first contact the technical service of GDW to be sure that the tow bar can be fitted.

### Guarantee:

- The indicated towing weight, "D" and "S" values may not be exceeded
- The tow bar has to be checked after 1.000 km and every year:
  - o All bolts should be checked and retightened if necessary
  - o Repair any damage to the paint finish
  - o Replace any damaged components
  - o Parts of the detachable tow bars must be kept well guarded.

### Use:

- If the towing ball covers the number plate or the fog light, it must always be removed when no trailer is used.

## WICHTIGE RATSCHLÄGE:

IN FAHRZEUG BEWAHREN

### Montage:

- Vor Anfang von Montage muss Anhängerkupplung auf Transportschade kontrolliert werden.
- Aufmerksam Anbauanleitung zu Rate ziehen. Alle Anweisungen sollen gefolgt werden.
- Erst Anhängerkupplung auf Fahrzeug präsentieren, danach montieren.
- Vor dem Bohren von Löcher, nachprüfen ob anwesende Kabels nicht beschädigt werden können. Dröhenschutz und Unterbodenschutz entfernen. Gebohrte Löcher und Karrosserieunterteilen mit eine Korrosionfeste Farbe behandeln.
- Falls Fahrzeug keine Standardstoßstangen hat (spezielle Serie, Sportausführungen, Tuning ...), muß Aussparung nachprüfen. Im Zweifelsfall, GDW kontaktieren.

### Garantie:

- Die angegeben max. Anhängelast, "D" en "S" Wert, möchten nicht überschritten werden.
- Nach 1.000 Km gebrauch und wenigstens 1 Mal pro Jahr muss Anhängerkupplung nachgeprüft werden:
  - o Alle Bolzenverbindungen nachprüfen und nachziehen falls nötig.
  - o Beschädigung an Farbe wiederherstellen.
  - o Falls Anhängerkupplung durch eine Extreme Belastung getroffen wird muss diese ersetzt werden.
  - o Die Interne Teile von abnehmbar System einfeilen.

### Gebrauch:

- Falls Kugel von Anhängerkupplung Kennzeichen oder Nebelscheinwerfer ganz oder zum Teil bedeckt muß diese, wann nicht gebraucht, entfernt werden.