



Kupplungskugel mit Halterung (KmH) Anbauanweisung

Typ: 305 071 Ausf. A
305 071 Ausf. B

ABG-Nr.: F 3560

305 071 (Ausf. A)

305 072 (Ausf. B)

Verwendungsbereich:

Audi 80/90 Lim.-Frontantrieb (ab 7/86)

Audi-Bestell-Nr.:

893 800 497 B (Ausf. A)

893 800 497 A (Ausf. B)

Amtliche Typenbezeichnung nach ABE: 89

Technische Daten:

Der geprüfte D - Wert beträgt 8,9 kN. Dieser entspricht zum Beispiel einer Anhängelast von 1800 kg und einem zulässigen Gesamtgewicht von 1800 kg. Maßgebend sind jedoch die Angaben des Fahrzeugbriefes / Fahrzeugscheines. Der geprüfte D - Wert darf nicht überschritten werden. Die zulässige Stützlast darf 75 kg nicht überschreiten.

Die KmH darf nur zum Ziehen von Anhängern mit entsprechender Zugkugelpkupplung verwendet werden. Muß durch den Anbau der KmH die Abschleppöse entfernt werden, dient die KmH als Ersatz hierfür, sofern die zulässige Anhängelast nicht überschritten wird und der Abschleppvorgang auf verkehrsüblichen Straßen erfolgt.

Hinweis 1: Isoliermasse bzw. Unterbodenschutz am Kfz. -falls vorhanden- im Bereich der Anlageflächen der KmH entfernen.

Blanke Karosseriestellen mit Rostschutzfarbe streichen.

Hinweis 2: Bei Fahrt mit Anhänger sind die Fahrthinweise in der Betriebsanleitung des Fahrzeugherstellers zu beachten.

Anbauanweisung

- 1.) Ersatzrad, Wagenheber und Gepäckraumbodenteppich herausnehmen.
Hinteren Stoßfänger abschrauben.
- 2.) Die Punkte "a","b","a1" und "b1" am Heckabschlußteil mit gelieferter Schablone markieren und Heckabschlußteil ø 13mm bohren.
Zwischenlagen (Dichtungen) von außen bei "a","b","a1" und "b1" an die Karosserie anlegen. (Zwischenlagen vorher mit Schere trennen.)
- 3.) KmH 1 an das Kfz. halten und bei "a", "a1", "b" und "b1" Scheiben 4 anlegen und mit Sicherungsmuttern M 10 lose verschrauben. KmH fixieren.

Allen voor Nederland (nur für Holland)

Deze montagehandleiding dient; in verband met het aanbrengen van een trekrichting, bij het onderzoek van het voertuig ten behoeve van de aanvulling/wijziging van het kentekenbewijs aan de met het onderzoek belaste ambtenaar van de rijksdienst voor het wegverkeer ter inzage te worden overhandigd.

- 3a.) Danach die Punkte "c", "c1", "d" und "d1" bohren, Laschen 5 (2x) bei "c" und "c1" einsetzen und mit Sicherungsmuttern M 10 verschrauben.
- 4.) Karosserie bei "e" und "e1" anzeichnen und \varnothing 13 mm bohren. Lasche 3 bei "e" und "e1" einsetzen und mit Scheiben und Sicherungsmuttern M 10 verschrauben.
- 5.) Lasche 6 bei "d" und "d1" einsetzen und mit Sicherungsmuttern M 10 verschrauben.
- 6.) Anzugsdrehmoment: M 10 = 60 Nm \pm 5 Nm
M 6 = 10 Nm \pm 2 Nm

Es werden Sechskantschrauben der Festigkeitsklasse 10.9 und Sicherungsmuttern der Klasse 10 verwendet.

- 7.) Stoßfänger im unteren mittleren Bereich entsprechend der KmH freischneiden. Stoßfänger montieren und zusätzlich mit den gelieferten Befestigungselementen (2 Stück) im unteren mittleren Bereich an der KmH befestigen.

NUR FÜR KmH Ausf. " A "

7-polige Steckdose vor Montage des Stoßfängers montieren.

Ausgebaute Teile einbauen.

Die vom Fahrzeughersteller angegebenen serienmäßig in der ABE genehmigten Befestigungspunkte des Fahrzeuges sind eingehalten.

Hinweis : Sämtliche Befestigungsschrauben der KmH nach ca. 1000 Anhänger - km nachziehen.

Schild mit Stützlastangaben an das Kfz. in Nähe der KmH oder an die Innenseite des Kofferraumes an gut sichtbarer Stelle anbringen.

Elektrische Anlage gemäß StVZO.

Die Kugel bzw. Kupplung ist sauberzuhalten und zu fetten.

" Der Durchmesser der Kugel ist von Zeit zu Zeit zu überprüfen.

Sobald an einer beliebigen Stelle ein Durchmesser von 49 mm erreicht ist, darf die KmH aus Sicherheitsgründen nicht mehr benutzt werden. "

Die Anbaumaße und Freiraummaße nach DIN 74 058 sind gewährleistet.

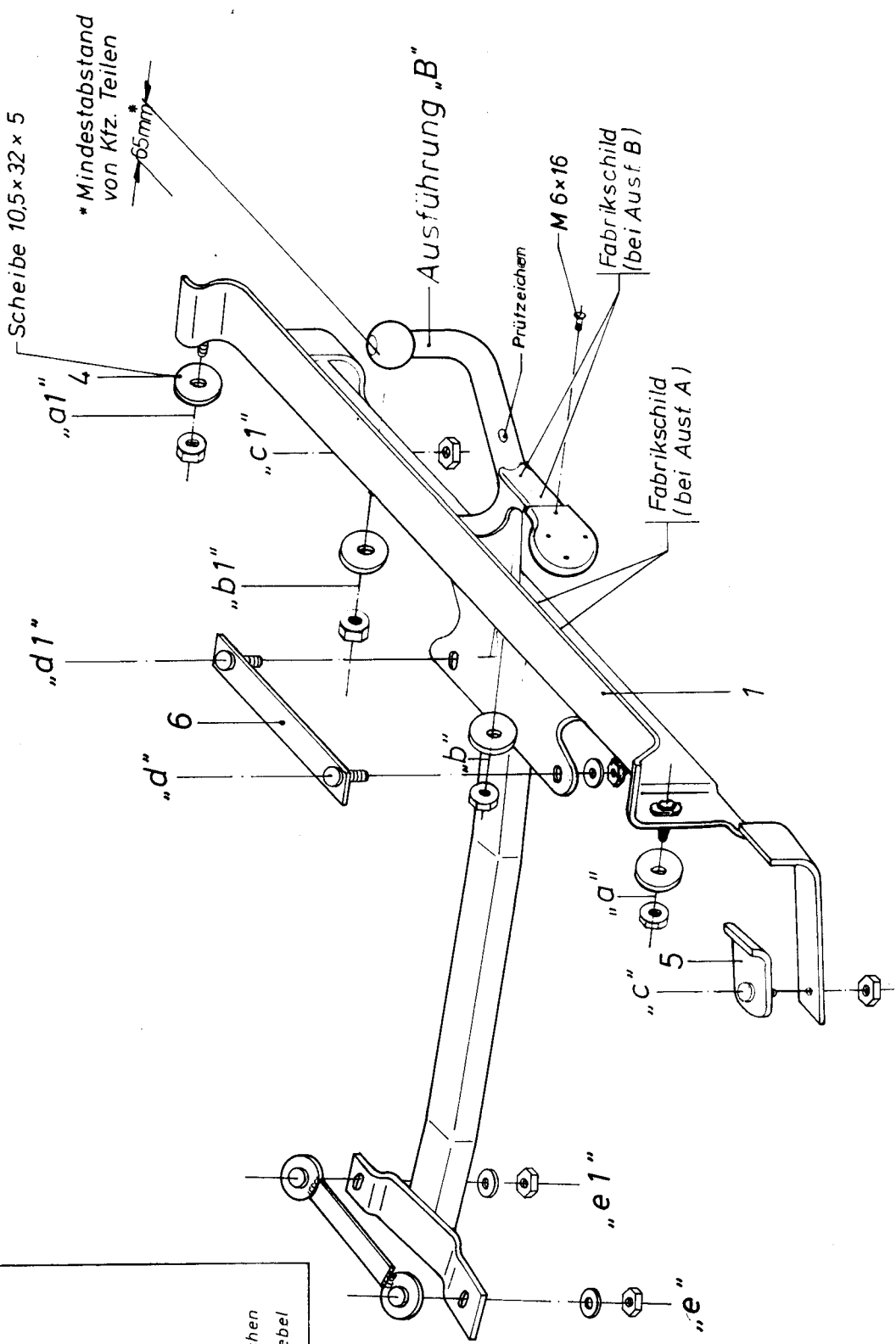
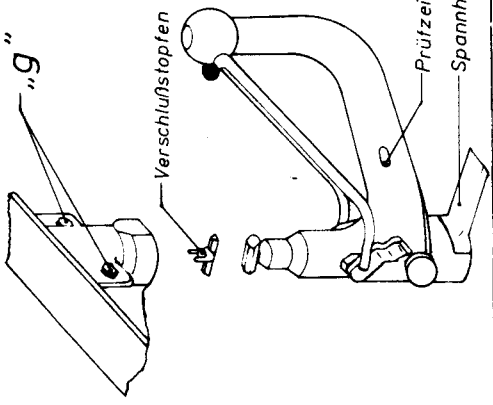
Insbesondere wird darauf hingewiesen, daß der Fahrzeughalter bei nachträglichem Anbau unter Vorlage des Gutachtens über den vorschriftsmäßigen Zustand des Fahrzeuges eine erneute Betriebserlaubnis für das Fahrzeug bei der Verwaltungsbehörde (Zulassungsstelle) zu beantragen hat.

Diese Anbauanweisung ist den Kfz. - Papieren beizufügen.

Bei Anbau dieser Anhängervorrichtung an ein in der Schweiz zugelassenes Fahrzeug, ist ein Anhängelast-Aufkleber an gut sichtbarer Stelle anzubringen.

Änderung vorbehalten.

Ausführung „A“



Lieferbare Ersatzteil - Umfänge der Kupplung

Fig.	Ersatzteil - Nr.	Bezeichnung
	905096650001	VPE. Befestigungsteile einschl. Figur 3,4,5,6
	905051621001	VPE. Kugelstange und Aufnahmerohr
	900001502331	VPE. Fingerhandschuhe
	900001504638	VPE. Kunstledertasche

305 095 1096 691 101
 305 093 1094 691 101
 305 071 1072 691 101

Bedienungsanleitung für die abnehmbare Kugelstange

Die Montage und Demontagen der Kugelstange ist mit normaler Handkraft problemlos auszuführen. Benutzen Sie niemals irgendwelche Hilfsmittel, Werkzeuge usw., da hierbei der Mechanismus beschädigt werden kann.

A. Montage der Kugelstange

1. Den Verschlußstopfen aus dem Aufnahmerohr nach unten herausziehen.
2. Die Kugelstange in das Aufnahmerohr bis zum Anschlag einstecken. Dabei muß der Spannhebel in Stellung " X " stehen, nur in diesem Zustand kann die Kugelstange in das Aufnahmerohr eingesteckt werden.
3. Den Spannhebel in Stellung " Y " bringen (Spannen).
4. Nach dem Spannen muß die Sicherung " Z " einrasten und der Sicherungsbügel ohne Kraftaufwand an der Kugelstange in Stellung " S " gebracht werden können. Der Spannhebel läßt sich nun nicht mehr aus der Stellung " Y " herausbewegen.
Die Kugelstange muß fest im Aufnahmerohr sitzen.

Ist dieses nicht der Fall, ist die Montage zu wiederholen. Sofern auch dann nur eines der Merkmale nicht erfüllt wird, darf die Anhängenvorrichtung nicht benutzt werden.

Setzen Sie sich in einem solchen Fall mit dem Hersteller in Verbindung.

B. Demontage der Kugelstange

1. Den Sicherungsbügel hochheben und in Stellung " T " festhalten.
2. Die Sicherung " Z " bis zum Anschlag herausziehen.
3. Den Spannebel in Richtung " X " bewegen, dabei die Kugelstange festhalten. Wenn sich der Spannhebel in Stellung " X " befindet, kann die Kugelstange aus dem Aufnahmerohr herausgezogen werden.

4. Den Verschlußstopfen in das Aufnahmerohr einsetzen.

C. Wartungshinweise

Um eine ordnungsgemäße Funktion zu gewährleisten, müssen die Kugelstange und das Aufnahmerohr stets sauber sein. Lagerstellen und Gleitflächen der Kugelstange sowie des Aufnahmerohres regelmäßig fetten bzw. ölen. Der obere Zapfen " W " muß bei der Montage der Kugelstange immer von unten gefettet sein.

Reparaturen und Zerlegung der abnehmbaren Kugelstange dürfen grundsätzlich nur von uns als Hersteller durchgeführt werden.

Bei Reinigung des Fahrzeuges mit einem Dampfstrahler etc. muß die Kugelstange abgenommen und der Verschlußstopfen eingesetzt werden. Die Kugelstange darf nicht dampfgestrahlt werden.

