



Montage - und Betriebsanleitung

Anhängebock

Typ : 313 099

Gen.-Zei.:
e1300-0006

Westfalia-Bestell-Nr. :
313 118 600 001

Verwendungsbereich :

Mercedes-Benz 208 (D) - 216 (D); 308 (D) - 316 (D)
und VW LT - 35
Fahrgestell, Pritschenwagen, Koffer, Kipper; mit/ohne Doppelkabine

Amtliche Typenbezeichnung nach ABE :

Mercedes Benz: Typ 901. - 903.
VW: 2DXOFE

Technische Daten :

Der geprüfte D - Wert beträgt 13,7 kN. Dieser entspricht zum Beispiel einer Anhängelast von 2000 kg und einem zulässigen Gesamtgewicht von 4600 kg. Maßgebend sind jedoch die Angaben des Fahrzeugbriefes / Fahrzeugscheines. Der geprüfte D - Wert darf nicht überschritten werden. Die Stützlast darf 100 kg nicht überschreiten.

Der Anhängbock darf nur zum Ziehen von Anhängern mit entsprechender Zugkugelpkupplung verwendet werden. Muß durch den Anbau des Anhängbockes die Abschleppöse entfernt werden, dient der Anhängbock als Ersatz hierfür, sofern die zulässige Anhängelast nicht überschritten wird und der Abschleppvorgang auf verkehrsüblichen Straßen erfolgt.

Hinweis 1 : Der Anhängbock ist ein Sicherheitsteil und darf nur von Fachpersonal montiert werden. Sofern Ersatzteile erforderlich werden, dürfen auch diese nur von Fachpersonal am unbeschädigten Originalteil verbaut werden.
Jegliche Änderung bzw. Umbauten an dem Anhängbock sind unzulässig.
Sie führen überdies zum Erlöschen der Betriebserlaubnis.

Hinweis 2 : Isoliermasse bzw. Unterbodenschutz am Kfz. - falls vorhanden - im Bereich der Anlagefläche des Anhängbockes entfernen.
Blanke Karosseriestellen mit Rostschutzfarbe streichen.

Hinweis 3 : Bei Fahrt mit Anhänger sind die Fahrhinweise in der Betriebsanleitung des Fahrzeugherstellers zu beachten.

Hinweis 4 : Sämtliche Befestigungsschrauben des Anhängbocks nach ca. 1000 - Anhänger - km nachziehen.

Hinweis 5 : An diesem Anhängerbock sind folgende Teile wahlweise anbaubar.

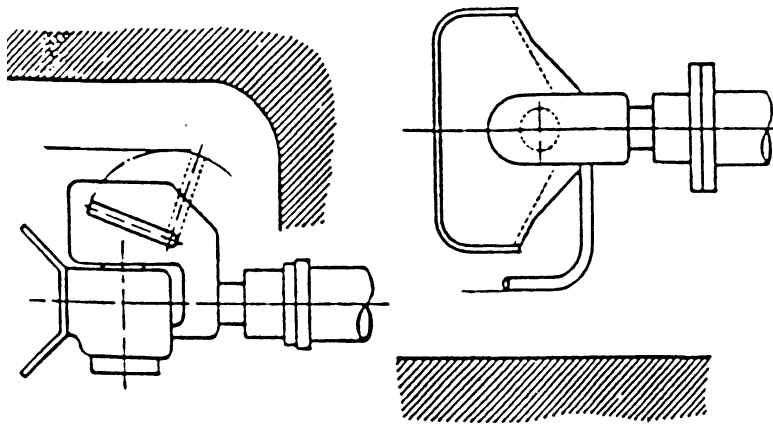
1.) Kugelplatte Typ: 329 061/329 062/329 050

2.) Bolzenkupplung Typ: 243 U 115 EK

Kugelplatte und selbsttätige Bolzenkupplung dürfen auch in Verbindung mit einem Kupplungsschnellwechselsystem montiert werden.

Zur gefahrlosen Betätigung von Bolzenkupplungen müssen ausreichende Freiräume um den Handhebel zu anderen Fahrzeugteilen vorhanden sein. Als ausreichend werden die in Skizze 1 dargestellten Freiraummaße betrachtet.

Skizze 1 :



Umfang des Anhängerbockes :

Bezeichnung:

Anzahl:

Anhängebock - Grundteil	1
Platte	2
Anbauanweisung	1
Aufkleber - Stützlast 100 kg	1
Aufkleber - Anhängelast 2000 kg	1
Hinweisschild für die Schweiz	1

Befestigungsmaterial:

Skt. - Schraube M 12x1,5x100 ; Festigkeitsklasse 10.9	8	x
Skt. - Schraube M 10x110 ; Festigkeitsklasse 10.9	4	x
Scheibe 13	16	x
Scheibe 10,5	4	x
Skt. - Mutter M 12 ; Festigkeitsklasse 10	8	x
Skt. - Mutter M 10 ; Festigkeitsklasse 10	4	x
Skt. - Schutzkappe	4	x

Lieferbare Ersatzteil - Umfänge der KmH	
Ersatzteil - Nr.	Bezeichnung
913 118 650 001	VPE. Befestigungsteile Inhalt: Alle mit "x" gekennzeichneten Pos.

Anbauanweisung:

- 1.) Anhängebock 1 mit Skt. - Schrauben M12, Gegenlagen 3 und Sicherungsmuttern M12 an die Fahrzeuglängsträger links und rechts bei "a" lose anschrauben.
(Wahlweise dürfen Flanschschrauben M12 verwendet werden.)
- 2.) Kugelplatte 2 bei "b" mit Skt. - Schrauben M10, Scheiben 10,5 und Sicherungsmuttern M10 an den Anhängebock 1 anschrauben.
(Wahlweise dürfen Innensechskant - Schrauben M10 verwendet werden.)
- 3.) Anhängebock 1 und Kugelplatte 2 ausrichten.
- 4.) Schrauben bzw. Muttern anziehen, Schutzkappen bei "b" auf die Skt. - Schrauben aufdrücken.
- 5.) Es werden Schrauben der Festigkeitsklasse 10.9 und Muttern der Festigkeitsklasse 10 verwendet.
Anziehdrehmomente:
Schrauben M12 - Festigkeitsklasse 10.9 = 110 Nm + 10% - bei "a"
Schrauben M10 - Festigkeitsklasse 10.9 = 65 Nm + 10% - bei "b"

Umstellung der Schlüsselweiten von Sechskantschrauben und Muttern nach ISO 272 ab 1990.

Bitte prüfen Sie die jeweilige Schlüsselweite und verwenden Sie nur das hierzu passende Werkzeug.

Die vom Fahrzeughersteller angegebenen serienmäßig, in der ABE genehmigten Befestigungspunkte des Fahrzeuges sind eingehalten.

Schild mit Stützlastangaben an das Kfz. in Nähe des Anhängebockes an gut sichtbarer Stelle anbringen.

Elektrische Anlage 7 - polig gemäß ISO 1724 montieren
Elektrische Anlage 13 - polig gemäß ISO 11446 montieren.

Die Anbaumaße und Freiraummaße nach DIN 74 058 sind gewährleistet.

Insbesondere wird darauf hingewiesen, daß der Fahrzeughalter bei nachträglichem Anbau unter Vorlage des Gutachtens über den vorschriftsmäßigen Zustand des Fahrzeuges eine erneute Betriebserlaubnis für das Fahrzeug bei der Verwaltungsbehörde (Zulassungsstelle) zu beantragen hat.

Dieser Anhängebock einschließlich aller Montageteile wiegt 17,5 kg. Bitte berücksichtigen Sie, daß sich das Leergewicht Ihres Kfz. nach Montage des Anhängebockes um diesen Betrag erhöht.

Hinweis:**Bei Anbau dieser Anhängervorrichtung an ein in der Schweiz zugelassenes Fahrzeug:**

Der beiliegende Anhängelast-Aufkleber ist an der Anhängervorrichtung an gut sichtbarer Stelle anzubringen. Diese Angabe der Anhängelast bezieht sich auf die Anhängervorrichtung, die zulässige Anhängelast des Fahrzeuges ist den Fahrzeugpapieren zu entnehmen.

Was Sie bei gewerblicher Nutzung von Zugfahrzeug und Anhänger beachten müssen:

Die neuen EG-Sozialvorschriften schreiben für neue und bereits im Verkehr befindliche Fahrzeuge die **Ausrüstung** mit einem **EG-Kontrollgerät** vor, wenn das Fahrzeug z. B. der Güterbeförderung dient und sofern die Summe der zulässigen Gesamtgewichte von Kraftfahrzeug **und** Anhänger **mehr** als 3,5 t beträgt.

Ausgenommen von dieser Vorschrift sind:

- Fahrzeuge, die der Personenbeförderung dienen und die nach ihrer Bauart und Ausstattung geeignet und dazu bestimmt sind, bis zu 9 Personen - einschließlich Fahrer - zu befördern.
- Fahrzeuge, die der Güterbeförderung dienen und deren zulässiges Gesamtgewicht einschließlich Anhänger 3,5 t **nicht** übersteigt.
- Fahrzeuge, die zur nichtgewerblichen Güterbeförderung für ausschließlich **private** Zwecke verwendet werden, z. B. Beförderungsvorgänge im häuslichen Bereich, sowie für Hobby und Sport (Wohn-, Boots- und Pferdeanhänger).

WICHTIG:

Für Bootsverleiher, Pferdehändler usw. ist das Mitführen z. B. eines Boots- oder Pferdeanhängers im Rahmen des Geschäftsbetriebes eine gewerbliche Güterbeförderung.

Maßgebend ist also der konkrete Zweck der Fahrt. Die nicht gewerbliche Beförderung muß ggf. nachgewiesen werden.

Darüber hinaus können die zuständigen Landesbehörden auf **Antrag Ausnahmen** gewähren für:

- Fahrzeuge, die in einem Umkreis von 50 km vom Standort des Fahrzeuges (einschließlich des Gebietes von Gemeinden, deren Zentrum innerhalb dieses Umkreises liegt) zur Beförderung von Material oder Ausrüstung verwendet werden, die der Fahrer in Ausübung seines Berufes benötigt (Voraussetzung ist, daß das Führen des Fahrzeuges für den Fahrer nicht die Haupttätigkeit darstellt) oder die von Landwirtschafts-, Gartenbau-, Forstwirtschaft- oder Fischereibetrieben zur Güterbeförderung benutzt wird.
- Fahrzeuge, die zur Beförderung von tierischen Abfällen oder von nicht für den menschlichen Verzehr bestimmten Tierkörpern dienen.
- Fahrzeuge die zum Transport lebender Tiere von landwirtschaftlichen Betrieben zu den lokalen Märkten und umgekehrt oder von den Märkten zu den lokalen Schlachthäusern eingesetzt werden .
- Der private Transport von Reitpferden in zulassungsfreien Sportanhängern ist von der genannten EG-Vorschrift ausgenommen

- Fahrzeuge, die als Verkaufswagen auf örtlichen Märkten oder für den ambulanten Verkauf, zum Ausleihen von Büchern, Schallplatten oder für Wanderausstellungen verwendet werden und für diesen Zwecke besonders ausgestattet werden.

Wenn Sie einen PKW mit Anhänger dennoch zur gewerblichen Güterbeförderung einsetzen wollen, raten wir Ihnen, durch die Wahl eines leichteren Anhängers das zulässige Gesamtgewicht des Fahrzeuges einschließlich Anhänger von 3,5 t nicht zu überschreiten. Es besteht ferner die Möglichkeit, das zulässige Gesamtgewicht eines vorhandenen Anhängers ohne bauliche Maßnahmen zu reduzieren, d. h. diese Angabe im Anhängerschein und/oder auf dem Typenschild zu ändern. Dazu muß der Anhänger einem amtlich anerkannten Sachverständigen des TÜV/TÜH vorgestellt werden, um den Fahrzeugbrief zu berichtigen; danach wird der Fahrzeugschein bei der Zulassungstelle (Straßenverkehrsamt) berichtigt.

Diese Anbauanweisung ist den Kfz.-Papieren beizufügen.



Montagehandleiding

Trekbal voor kogelplaat of penkoppeling

Type : 313 099

EC-Goedkeuringsnr.:
e 1300-0006

Westfalia-bestelnr.:
313 118 600 001

Bestemd voor:

Mercedes-Benz 208 (D) - 216 (D); 308 (D) - 316 (D)
und VW LT - 35

Vrachtauto met laadbak en kiepwagen, met/zonder cabine

Officiële type - aanduiding :

Mercedes Benz: Typ 901. - 903.

VW: 2DXOFE

Technische gegevens :

De geteste D-waarde bedraagt 13,7 kN. Deze waarde komt bijvoorbeeld overeen met een aanhanger-gewicht van 2000 kg en een toelaatbaar totaalgewicht van 4600 kg. Maatgevend zijn echter de gegevens die in het kentekenbewijs van de auto zijn vermeld. De geteste D-waarde mag niet worden overschreden. De kogeldruk mag niet groter zijn dan 100 kg.

De trekhaak mag alleen worden gebruikt voor het trekken van aanhangers met een daarvoor geschikte trekhaakkoppeling. Wanneer het sleepoog vanwege montage van de trekhaak moet worden verwijderd, dan mag de trekhaak als zodanig worden gebruikt, voorzover de toelaatbare treklast niet wordt overschreden en het slepen plaatsvindt op verharde wegen, geschikt voor normaal verkeer.

Opmerking 1: De trekhaak mag uitsluitend door deskundig personeel worden gemonteerd, zodat de veiligheid gewaarborgd blijft. Indien er later reserveonderdelen nodig zijn, mogen ook deze alleen worden gemonteerd door deskundig personeel aan het originele, maar onbeschadigde onderdeel. Enige verandering resp. reconstructie aan de trekhaak is niet toegestaan. Dit leidt bovendien tot het vervallen van de wettelijke goedkeuring.

Opmerking 2: Verwijder isolatiemateriaal resp. de roestwerende laag aan de onderzijde van de wagen -indien aangebracht- op die plaatsen waar de trekhaak wordt bevestigd. Behandel blanke metalen delen van de carrosserie met een roestwerende verf.

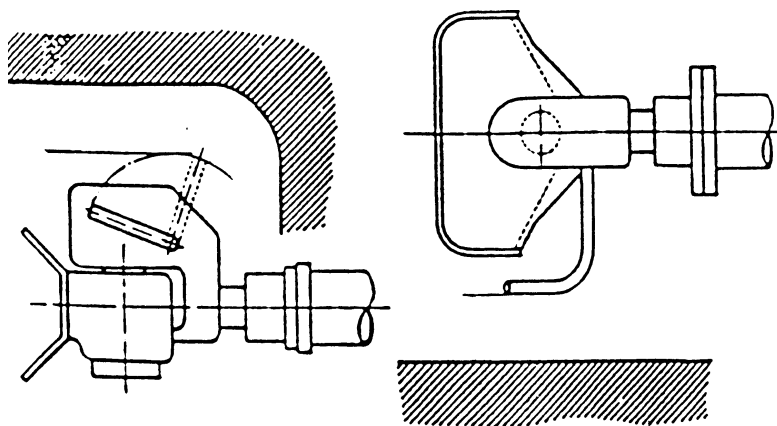
Opmerking 3: Tijdens het rijden met een aanhanger moeten de voorschriften in de gebruikshandleiding van de voertuigfabrikant worden opgevolgd.

Opmerking 4: Trek alle bevestigingsbouten van de trekhaak na, nadat er ca. 1000 km met een aanhanger is gereden.

Opmerking 5: Aan deze trekbal kunnen de volgende onderdelen naar keuze worden gemonteerd.
1.) Kogelplaat Type: 329 061/329 062/329 050
2.) Penkoppeling Type: 243 U 115 EK
Kogelplaat en automatische penkoppeling mogen ook in combinatie met een snelkoppelsysteem worden gemonteerd.

Voor een veilige bediening van penkoppelingen moet er voldoende vrije ruimte tussen de bedieningshefboom en andere voertuigdelen aanwezig zijn. Als voldoende worden de in afb. 1 aangegeven maten voor de vrije ruimte aangenomen.

Afbeelding 1:



Bij voertuigen voorzien van grijs kenteken dient in verband met het aanbrengen van de trekhaak deze montagehandleiding bij de keuring van het voertuig ten behoeve van de aanvulling / wijziging van het kentekenbewijs aan de met het onderzoek belaste ambtenaar van de " Rijksdienst voor het Wegverkeer " ter inzage te worden overhandigd. Bij voertuigen voorzien van een geel kenteken dient men het bij de trekhaak gevoegde formulier in te vullen.

Onderdelenlijst trekbalk

<u>Omschrijving:</u>	<u>Aantal:</u>
trekbalk	1
plaat	2
montagehandleiding	1
sticker - maximale kogeldruk 100 kg	1
sticker - maximaal aanhangergewicht 2000 kg	1
plaatje voor Zwitserland	1

Bevestigingsmateriaal:

zeskantbout M 12 x 1,5 x 100 ; staalsterkte 10,9	8	x
zeskantbout M 10 x 110 ; staalsterkte 10,9	4	x
ring 13	16	x
ring 10,5	4	x
zeskantmoer M 12 ; staalsterkte 10	8	x
zeskantmoer M 10 ; staalsterkte 10	4	x
zeskant-beschermdopje	4	x

Leverbare onderdelen van de trekbal	
Nummer onderdeel	Omschrijving
913 118 650 001	VPE, onderdelen Inhoud: alle met "x" aangegeven nummers.

Montagehandleiding:

- 1.) Trekbalk 1 met zeskantbouten M 12, ringen 13 en zelfborgende moeren M 12 aan de lengte dragers van het voertuig links en rechts bij "a" bevestigen (nog niet vast zetten). (Naar keuze kunnen flensbouten M 12 worden gebruikt.)
- 2.) Kogelplaat 2 bij "b" met zeskantbouten M 10, ringen 10,5 en zelfborgende moeren M 10 aan de trekbal bevestigen.
(Naar keuze mogen inbusbouten M 10 worden gebruikt.)
- 3.) Trekbalk 1 en kogelplaat 2 richten.
- 4.) Bouten resp. moeren natrekken, beschermdopjes bij "b" op de zeskantbouten aan brengen.
- 5.) Er worden bouten met een staalsterkte 10,9 en moeren met een staalsterkte 10 gebruikt.

Aanhaalmomenten:

Bouten M 12 - staalsterkte 10,9 = 110 Nm + 10 % - bij "a"

Bouten M 10 - staalsterkte 10,9 = 65 Nm + 10 % - bij "b"

Vanaf 1990 worden zeskantbouten en moeren met maten volgens ISO 272 gebruikt.

Controleert u a.u.b. de juiste maat van de sleutel en gebruikt u het juiste gereedschap bij de montage.

Plaatje met kogeldruk - gegevens op het voertuig in de buurt van de trekhaak of in de kofferruimte op een goed zichtbare plaats aanbrengen.

De door de voertuigfabrikant aangegeven en door de R.D.W. goedgekeurde standaard bevestigingspunten van het voertuig zijn aangehouden.

Elektrische installatie 7-polig overeenkomstig ISO 1724 monteren.

Elektrische installatie 13-polig overeenkomstig ISO 11446 monteren.

De montage-afmetingen en speling zijn overeenkomstig DIN 74 058 gegarandeerd.

Deze trekhaak weegt inclusief alle montage - onderdelen 17,5 kg.

Wilt u er rekening mee houden, dat het ledig gewicht van het voertuig na het monteren van de trekhaak dus met deze 17,5 kg wordt verhoogd.

Opmerking:**Bij het monteren van deze trekbal op een voor Zwitserland goedgekeurd voertuig:**

De bijgevoegde sticker met het maximale aanhangergewicht moet op de trekbal op een goed zichtbare plaats worden aangebracht. Deze opgave van het maximale aanhangergewicht heeft betrekking op de trekbal, het toelaatbare maximale aanhangergewicht van het voertuig staat in de documenten die bij het voertuig horen.

Waar u bij zakelijk gebruik van het voertuig en aanhanger op moet letten:

De nieuwe EG-voorschriften schrijven voor nieuwe en reeds rijdende voertuigen voor, dat de voertuigen moeten zijn uitgerust met een EG-controle-apparaat, als het voertuig bijvoorbeeld gebruikt wordt voor goederentransport en als het toegestane totale gewicht van het voertuig en de aanhanger meer dan 3,5 t bedraagt.

Van dit voorschrift zijn uitgezonderd:

- voertuigen, die voor personenvervoer dienen en die volgens hun constructie en uitrusting geschikt en ervoor bestemd zijn, maximaal 9 personen - inclusief chauffeur - te vervoeren.
- voertuigen, die voor goederenvervoer dienen en waarvan het toegestane maximale gewicht inclusief aanhanger niet boven 3,5 t komt.
- voertuigen, die niet voor zakelijk goederenvervoer, maar alleen voor particuliere doeleinden gebruikt worden, bijvoorbeeld particulier transport, alsmede voor hobby en sport (caravans, boottrailers en paardentrailers).

BELANGRIJK:

Voor verhuurders van boten, paardenhandelaren enz. wordt het rijden met bijvoorbeeld een boot- of paardentrailer voor de onderneming als zakelijk goederenvervoer gezien.

Maatgevend is dus het concrete doel van de rit. Het niet zakelijk vervoeren moet eventueel worden aangetoond.

Bovendien kunnen de verantwoordelijke instanties van de kantons op verzoek ontheffing verlenen voor:

- voertuigen, die binnen een straal van 50 km gezien vanaf de standplaats van het voertuig (inclusief het gebied van gemeenten, waarvan het centrum binnen deze straal ligt) voor het vervoeren van materiaal of gereedschap worden gebruikt, dat de chauffeur bij het uitoefenen van zijn beroep nodig heeft (voorwaarde is, dat het besturen van het voertuig niet het beroep van de chauffeur is) of voertuigen die door landbouw-, tuinbouw- en bosbouwbedrijven of viskwekerijen voor het vervoeren van goederen worden gebruikt.

- voertuigen, die voor het vervoeren van dierlijk afval of van niet voor menselijke consumptie bestemde kadavers dienen.
- voertuigen, die voor het vervoeren van levende dieren van landbouwbedrijven naar de plaatselijke markten en omgekeerd of van de markten naar de plaatselijke abattoirs worden gebruikt.
- Het vervoeren van rijpaarden door particulieren in trailers die niet gekeurd hoeven te worden, zijn uitgezonderd van het genoemde EG-voorschrift.
- voertuigen, die als verkoopwagen op plaatselijke markten of voor de ambulante verkoop, voor het uitlenen van boeken, CD's of voor tentoonstellingen voor wandelaars worden gebruikt en voor deze doeleinden speciaal worden uitgerust.

Als u een voertuig met aanhanger toch voor zakelijk goederenvervoer wilt gebruiken, raden wij u aan, door het kiezen van een lichtere aanhanger het toegestane maximale gewicht van het voertuig inclusief aanhanger niet boven 3,5 t te laten komen. Er bestaat verder de mogelijkheid, het toegestane maximale gewicht van een reeds aangeschafte aanhanger zonder bouwkundige maatregelen te reduceren, d.w.z. deze opgave op het kentekenbewijs en/of op het typeplaatje te wijzigen. Daartoe moet de aanhanger aan een bevoegde deskundige van de TÜV/TÜH worden getoond, om het kentekenbewijs aan te passen, vervolgens wordt het kentekenbewijs bij het bureau voor de afgifte van kentekenbewijzen aangepast.

Deze montagehandleiding moet bij de autopapieren bewaard worden.

Wijzigingen voorbehouden.

