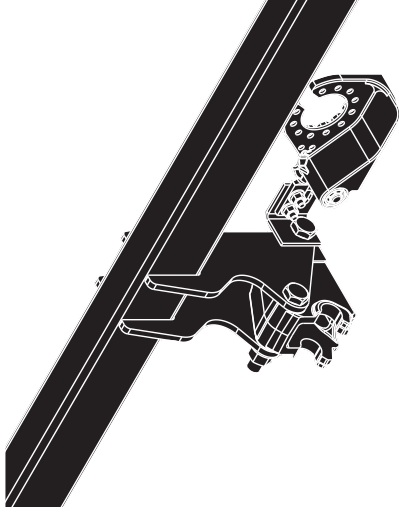

Fitting instructions

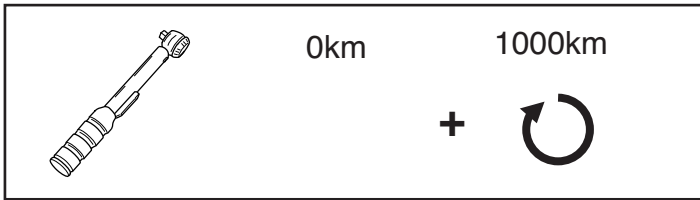
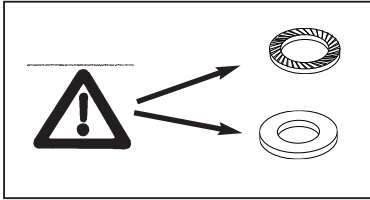
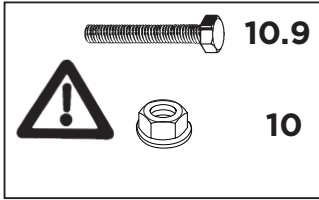
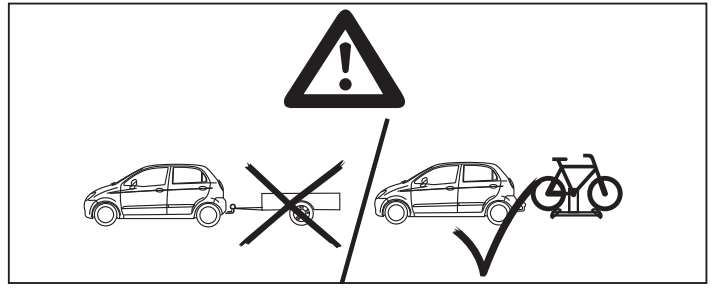
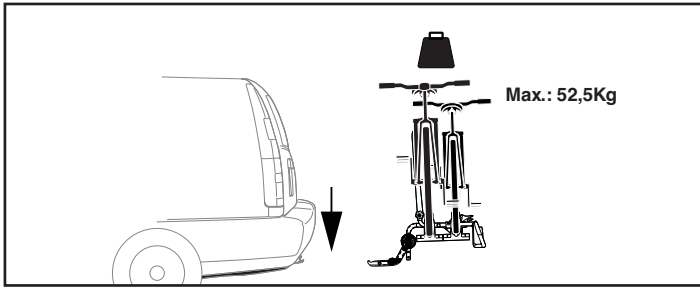
Make: Nissan

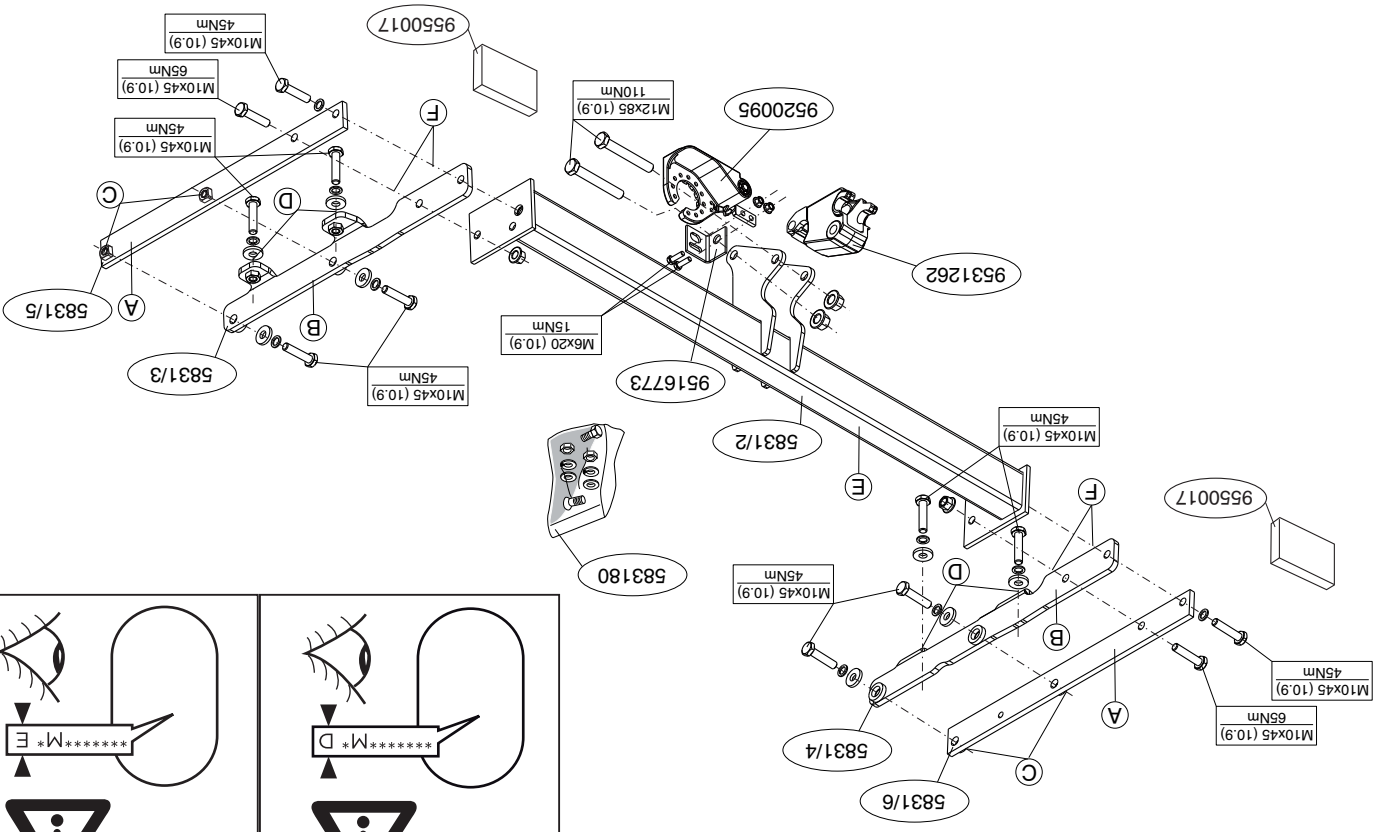
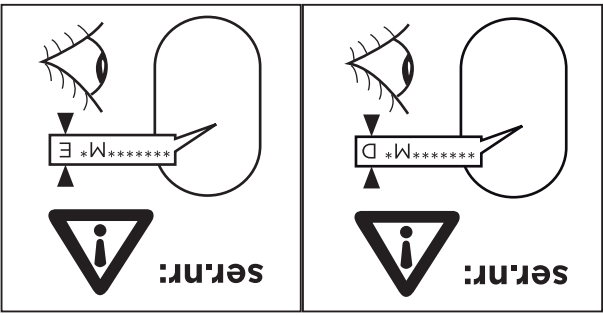
Note; 2013 ->

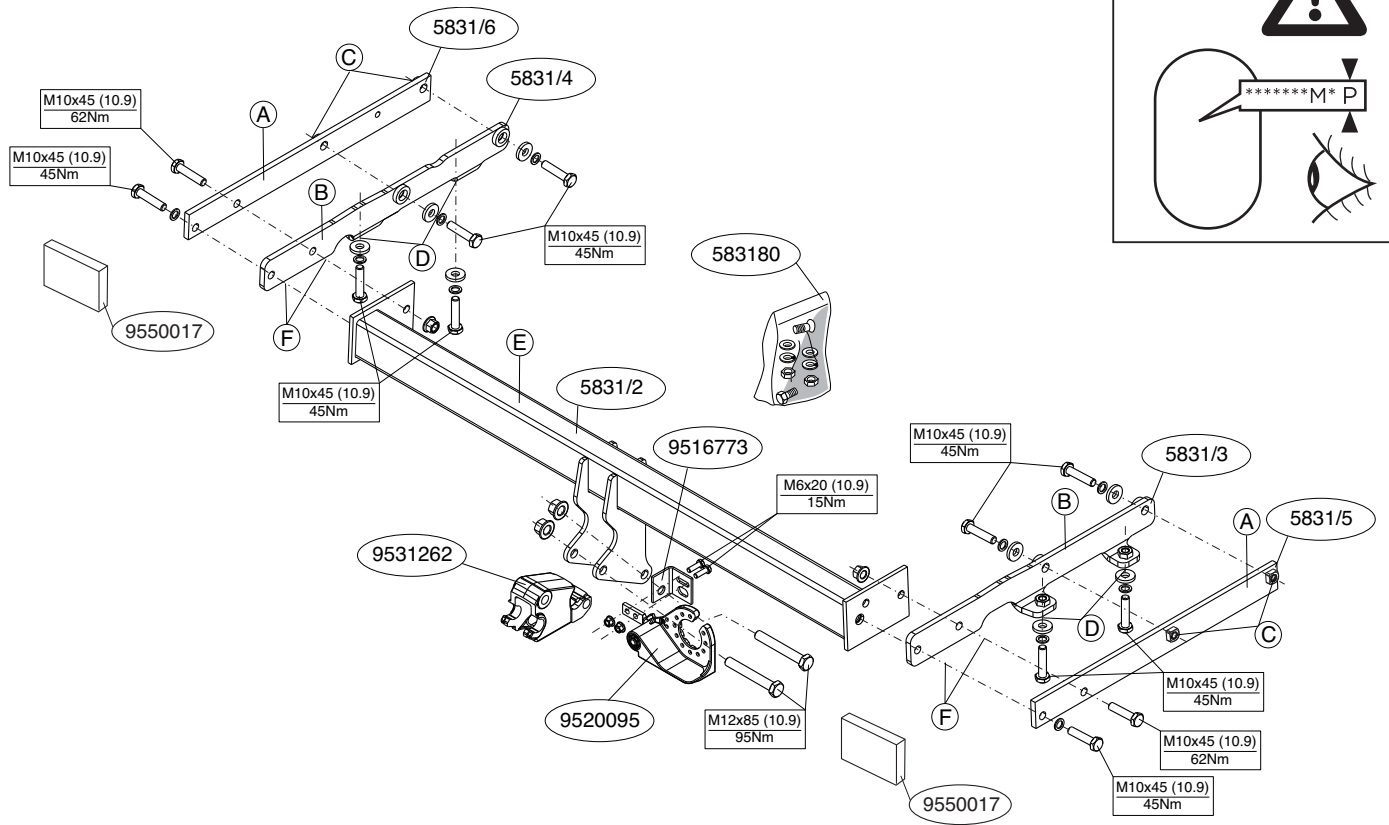
Type: 5831

Only Gasoline Version









© 583170/02-12-2013/3

NL	GB	D	F	S	DK	E	I	PL	FS	CZ	H	Rus
Sjabloon	Template	Schablone	Gabarit	schablonen	skabelon	Plantilla	Sagoma	Szablon	Malline	Šablona	Sablon	Шаблон
Binnenkant bumper	Inside bumper	Innenseite Stoßstange	Intérieur du pare-chocs	Stötfångarens insida	Kofangerens inderside	Lado interior del parachoques	Lato interno del paraurti	Wewnętrzna strona zderzaka	Puskurin sisäpuolelle	Vnitř strana nárazníku	Belső lökhárító	Внутренняя сторона бампера
Buitenkant bumper	Outside bumper	Außenseite Stoßstange	Extérieur du pare-chocs	Stötfångarens utsida	Kofangerens yderside	Lado exterior del parachoques	Lato esterno del paraurti	Zewnętrzna strona zderzaka	Puskurin ulkopuolelle	Vnější strana nárazníku	Külső lökhárító	Наружняя сторона бампера
Onderkant bumper	Underside bumper / Bumper edge	Unterseite Stoßstange	Dessous du pare-chocs	Stötfångarens undersida	Kofangerens undersiden	Lado inferior del parachoques	Lato inferiore del paraurti	Spód/krawędź zderzaka	Puskurin alapuolelle	Spodní strana nárazníku	Alsó lökhárító	Нижний край бампера
Midden bumper	Middle bumper	Mitte Stoßstange	Milieu du pare-chocs	Stötfångarens mitt	Kofangerens midte	Centro del parachoques	Centro del paraurti	Środek zderzaka	Puskurin keskelle	Střed nárazníku	Középső lökhárító	Средние части бампера
Links	LHS	Links	Gauche	Vänster	Venstre	Izquierdo	Sinistra	Lewy	Vasen	Levá strana	Bal	Слева
Rechts	RHS	Rechts	Droït	Höger	Højre	Derecho	Destra	Prawy	Oikea	Pravá strana	Jobb	Справа
Uitsnijden	Cut out	Ausschneiden	Découper	Klippa ut	Skære ud	Cortar	Ritagliare	Wyciąć	Leikata	Vyřiznout	Kivágás	Вырез
Buiglijn	Bend line	Biegelinie	Ligne de pli-age	Böjlinje	Bukke linie	Doblar línea	Linea di piega	Linia zagięcia	Taivutuslinja	Linie ohybu	Hajtási vonal	Линия изгиба
Koppelen	Connect	Verbinden	Connecter	Koppla in	Forbind	Conectar	Connettere	Połączyć	Kytkeä	Připojit	Csatlakozás	Соединить
Ontkoppelen	Disconnect	Abkuppeln	Déconnecter	Koppla från	Afbryd	Desconectar	Disconnettere	Odłączyć	Katkaista	Odpojit	Eltávolítás	Разъединить
zonder bumperklep	Without bumpercover	ohne Stoßstangenklappe	sans trappe de pare-chocs	utan täckplåt	uden dækplade i stødfangeren	sin tapa parachoques	senza copripaurti	bez osłony zderzaka	ole puskurissa suoju-slevyvä	bez krytu nárazníku	nélkül lökhárító burkolat	без кожуха бампера

© 583170/02-12-2013/16

* Voor de max. toegestane massa, welke uw auto mag trekken, dient u uw dealer te raadplegen.

* Bij het boren dient men er zorg voor te dragen, dat elektrische-, rem- en brandstofleidingen niet worden geraakt.

* Verwijder "indien aanwezig" de plastic dopjes uit de puntasmoeren.

* Deze handleiding dient na montage bij de voertuigpapieren gevoegd te worden.

* Thule is niet aansprakelijk voor de schade die het direct of indirect gevolg is van onjuiste montage, daaronder begrepen gebruik van niet-geschikte gereedschappen en het gebruik van andere dan de voorgeschreven montagewijze en middelen, dan wel onjuiste interpretatie van dit onderhavig montagevoorschrift.

GB FITTING INSTRUCTIONS:

Before you start the fitting you must check the type plate to determine which sketch, in the fitting instruction, is applicable.

1. Remove the rear-light units.
2. Remove the bumper and the steel buffer beam from the vehicle. The buffer beam will no longer be needed. Replace the bolts. See figure 1.
3. Remove the back exhaust suspension bracket on the right.
4. Position the supports A and B and attach them at points C and D, then fit the whole thing without fully tightening.
5. Fit the cross beam E between supports A and B at points F and G. Tighten all nuts and bolts to the torque indicated in the drawing.
7. Use the template to saw out the indicated section from the bumper. (place the template on the outside of the bumper) and bracket.
8. Fit the Thule Connector including the foldaway socket plate

NL MONTAGEHANDLEIDING:

Voordat u met de montage begint dient u op het typeplaatje te kijken welke schets, in de handleiding, van toepassing is.

1. Demonteer de achterlicht units.
2. Demonteer de bumper inclusief de stalen stootbalk van het voertuig, de stootbalk wordt niet meer gebruikt. Herplaats de bouten. Zie figuur 1.
3. Demonteer rechts de achterste uitlaatophangbeugel.
4. Plaats de steunen A en B en bevestig deze t.p.v. de punten C en D, monteer het geheel los-vast.
5. Monteer de dwarsbalk E tussen de steunen A en B op de punten F, monteer het geheel handvast.
6. Draai alle bouten en moeren overeenkomstig schets vast.
7. Zaag het aangegeven deel uit de bumper met behulp van de sjabloon. (sjabloon op buitenzijde van bumper plaatsen).
8. Monteer de Thule Connector inclusief wegklapbare stekkerplaat met beugel.
9. Draai alle bouten en moeren overeenkomstig schets vast.
10. Plaats de twee PE schuimblokken als afdichting in de chassisbalken.
11. Monteer het verwijderde.

Raadgeeg voor demontage en montage van voertuig onderdeel - len het werkplaats handboek.
Raadgeeg voor montage en demontage van het afneembare kogelsysteem de bijgevoegde montagehandleiding.

* Voor eventueel noodzakelijke aanpassing(en) "van het voertuig" dient men de dealer te raadplegen.
* Indien op de bevestigingspunten een bitumen of anti-dreunlaag aanwezig is, dient deze verwijderd te worden.

BELANGRIJK:

9. Tighten all nuts and bolts to the torque indicated in the drawing.
10. Place the two PE foam blocks as sealing in the chassis members.
11. Fit the section removed.

For dismantling and fitting the vehicle parts, see the site hand-book.

For fitting instructions and attachment method, see drawing. See the assembly manual supplied for instructions on fitting the removable ball system.

NOTE:

* **Should this installation process entail the cutting of the bumper - conformation MUST be obtained by the installation engineer of the customer's acceptance prior to completion. Thule Towing Systems do not accept responsibility for any matters arising as a result of this miscommunication.**

* **All measurements are in mm!**

* The dealer should be consulted for possible necessary adjustment(s) "of the vehicle".

* Remove the insulating material from the contact area of the fitting points.

* Consult your dealer for the maximum tolerated pull weight and ball hitch pressure of your vehicle.

* **Do not drill through electrical-, brake- or fuellines.**

* Remove (if present) the plastic caps from the spot welding nuts.

* This fitting instruction has to be enclosed in the vehicle documents after fitting the towbar.

* Thule is not liable for damage caused directly or indirectly by incorrect assembly, including the use of unsuitable tools, the use of other assembly methods and means than the ones outlined, and the incorrect interpretation of these assembly instructions.

D MONTAGEANLEITUNG:

Vor Beginn des Einbaus ist anhand der Typplakette der Anhängerkupplung festzustellen welches Bild in der Einbauanleitung maßgebend ist.

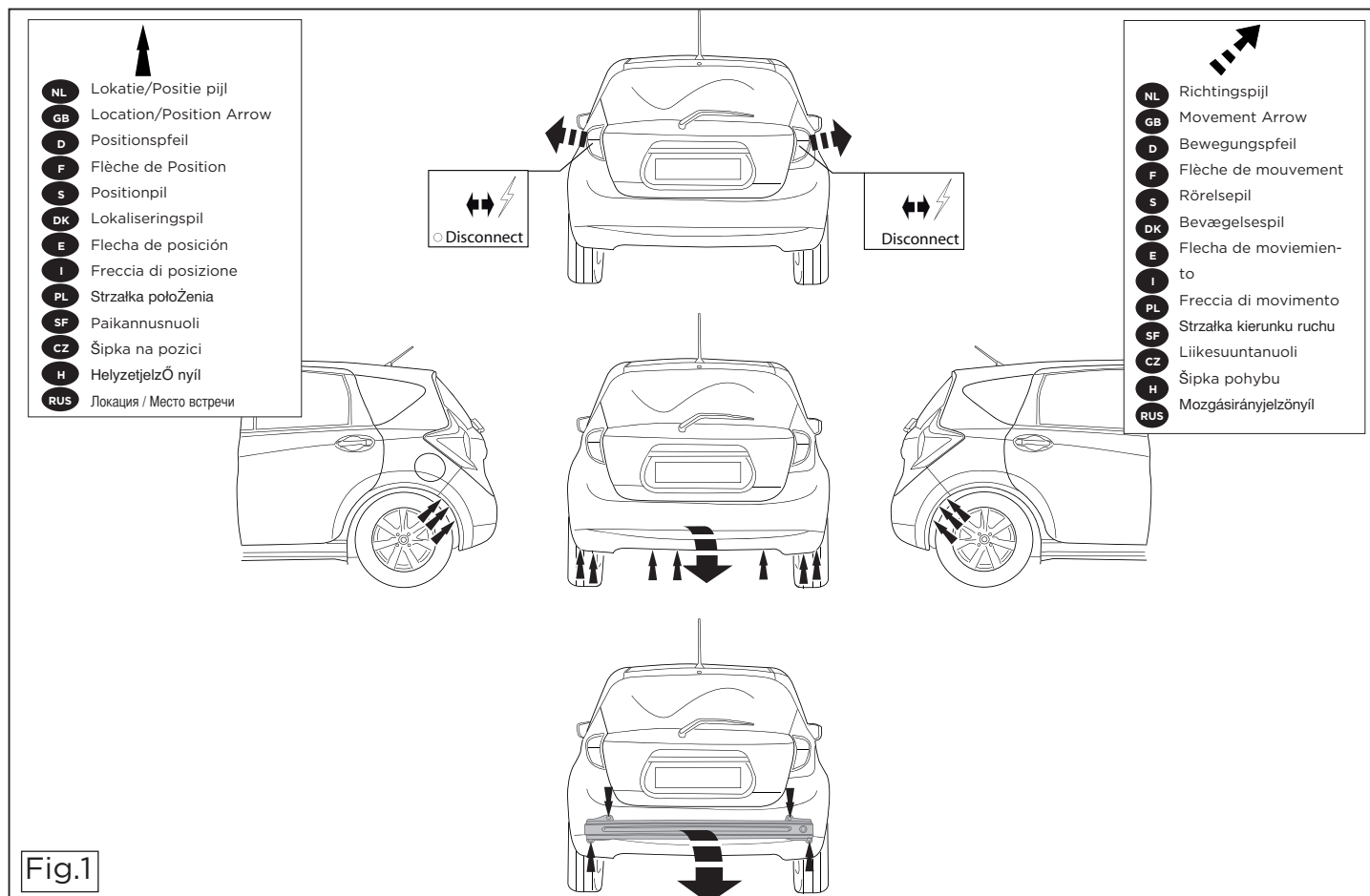
1. Die Rücklichter abmontieren.
2. Die Stoßstange einschließlich des stählernen Stoßbalkens vom Fahrzeug abmontieren. Der Stoßbalken wird nicht mehr benötigt. Die Schrauben wieder anbringen. Siehe Abbildung 1.
3. Rechts den hintersten Auspuffaufhängungsbügel abmontieren.
4. Die Halterungen A und B anlegen und bei den Punkten C und D befestigen. Alles halbfest montieren.
5. Den Querträger E zwischen den Halterungen A und B bei den Punkten F halbfest anbringen.
6. Alle Schrauben und Muttern gemäß den Angaben in der Abbildung festdrehen.
7. Den markierten Teil mit Hilfe der Schablone aus der Stoßstange aussägen (Schablone auf der Außenseite der Stoßstange anbringen).
8. Den Thule Connector einschließlich wegklappbarer Steckdosenplatte mit Bügel montieren.
9. Alle Schrauben und Muttern gemäß den Angaben in der Abbildung festdrehen.
10. Die zwei PE-Schaumblöcke als Dichtung in den Fahrgestellträger einsetzen.
11. Das Entfernte montieren.

Für die Demontage und Montage von Fahrzeugteilen das Werkstatt-Handbuch zu Rate ziehen.

Für die Montage und die Befestigungsmittel die Skizze zu Rate ziehen.

Für die Montage und Demontage des abnehmbaren Kugelsystems die beiliegende Montageanleitung zu Rate ziehen.

© 583170/02-12-2013/5



© 583170/02-12-2013/14

7. Выпилить указанную часть из бампера при помощи шabloна. (Нанести шаблон на наружную сторону бампера.)
8. Установить Thule Connector вместе с отводной штенсельной платой и полсой.
9. Затянуть все болты и гайки в соответствии со значениями, указанными на рисунке.
10. В качестве уплотнения, вставить два полиэтиленовых элемента в бабки шасси.
11. Установить снятые ранее детали.

Для инструкторов по снятию и установке деталей автомобиля, обратитесь к руководству для работников гаражей.
Информацию о монтаже и средствах крепления вы найдете в схеме.
Для инструкторов по установке и снятию съемного крюка с

ВНИМАНИЕ:

- * Если потребуются изменения конструкции транспортного средства, следует посоветоваться с дилером автомобиля.
- * Если в точках крепления имеются слои битума или противомошовой материи, его следует удалить.
- * Сведение к максимальному допустимой массе дисперсионной массы Вы можете получить у дилера автомобиля.
- * При сверлении следите за тем, чтобы не задеть электропроводку и линии тормозной цепи и подачи горючего.
- * Удалите (если они имеются) пластмассовые заглушки из приваренных гаек.
- * После монтажа крюка следует хранить настоящее руководство в комплекте с технической документацией автомобиля.
- * Фирма Thule не отвечает за ущерб, являющийся прямым или косвенным следствием неправильного монтажа, в том числе использования неподходящих инструментов и применения многоцелевого средства, чем предусмотрено в инструкции, либо неправильного использования инструмента по монтажу.

шаром, обратитесь к руководству по монтажу.

nen.

HINWEISE:

- * Für (eine) eventuell erforderliche Anpassung(en) "des Fahrzeug's" ist der Händler zu Rate zu ziehen.
- * Im Bereich der Anlageflächen muß Unterbodenschutz, Hohlraumkonservierung (Wachs) und Antiröhmmaterial entfernt werden.
- * Vor dem Bohren prüfen, daß keine, dort eventuell vorhandene Leitungen beschädigt werden können.
- * Alle Bohrspäne entfernen und gebohrte Löcher gegen Korrosion schützen.
- * Entfernen Sie "falls vorhanden", die Plastikklappen von den Punktschweißmütern.
- * Für das höchstzulässige Zuggewicht und der erlaubte Kugeldruck Ihres Fahrzeugs ist Ihr Händler zu befragen.
- * Die Quetschmütern müssen nach einem späteren Lösen der Mutter neue ausgetauscht werden, da ansonsten die Sicherungswirkung nicht mehr garantiert ist!
- * Thule haftet nicht für Schäden, die als direkte oder indirekte Folge einer nicht ordnungsgemäßen Montage auftreten, darunter fallen auch die Benutzung von ungeeigneten Werkzeugen, andere als die vorgeschriebenen Montageverfahren und Montagemittel sowie fehlerhafte Interpretation der betreffenden Montageanweisung.

INSTRUCTIONS DE MONTAGE:

Avant de commencer le montage veuillez vérifier la plaque signalétique de l'attelage afin de déterminer la figure correspondante dans la notice de montage.

1. Démonter les feux arrière.
2. Déposer le pare-chocs du véhicule y compris la traverse en acier ; la traverse ne sera plus utilisée. Remettre les boulons de fixations en place. Voir la figure 1.

Pour le montage et le démontage des pièces du véhicule, consultez le croquis pour voir le montage et les moyens de fixation.

REMARQUE:

- * Pour une/des adaptations indispensables sur le véhicule, veuillez consulter le concessionnaire.
- * Enlever la couche de bitume ou d'anti-tremblement qui recouvre éventuellement les points de fixation.
- * Pour connaître le poids de traction maximum et le poids en pleine sur la rotule autorisée du véhicule, veuillez consulter votre concessionnaire.
- * **Veuillez en perçant à ne pas endommager les conduites de électrique, de frein et de carburant.**
- * Retirer "si présents" les embouts en plastique des écrous de soutien par point.

* Cette notice de montage doit être conservée à bord du véhicule après montage de l'attelage.

* Thule décline toute responsabilité pour les dommages qui pourraient directement ou indirectement résulter d'un montage

incorrect, y compris l'utilisation d'outils inappropriés et l'utilisation d'un mode d'emploi et de moyens autres que ceux prescrits, ou bien résulter d'une interprétation inexacte des présentes instructions de montage.

S

MONTERINGSANVISNINGAR:

Före du startar monteringen måste du kontrollera typskylten för att kunna bedöma vilken skiss i monteringsanvisningen som skall användas.

1. Demontera bakljusmodulerna.
2. Demontera stötfångaren inklusive stötranden av stål från fordonet, stötranden förfaller. Sätt tillbaka skruvar. Se figur 1.
3. Demontera till höger avgasrörets bakersta fäste.
4. Placera stöden A och B och fäst dem vid punkterna C och D, fäst sedan det hela utan att dra åt ordentligt.
5. Fäst tvärbalk E mellan hållarna A och B vid punkterna F utan att dra åt helt.
6. Momentdrag alla skruvar och muttrar enligt figuren.
7. Såga ut den angivna delen ur stötfångaren med hjälp av schablonen. (Placera schablonen mot stötfångarens utsida).
8. Fäst Thule Connector inklusive fällbara kontaktplattan och listen.
9. Momentdrag alla skruvar och muttrar enligt figuren.
10. Placera de båda PE-skumblocken som tätning i chassibalkarna.
11. Montera det som avlägsnats.

Se verkstadshandboken för demontering och montering av fordonets delar.

Se skissen för montering och monteringsmaterial.

Se de bifogade monteringsanvisningarna för montering och demontering av det löstagbara kulsystemet.

OBS:

- * Kontakta återförsäljaren om fordonet eventuellt bör modifieras.
- * Om det finns ett bitumen- eller stötdämpande lager vid kontaktytor skall detta avlägsnas.
- * Kontakta din återförsäljare för ditt fordon's max. dragvikt och tillåtna kultryck.
- * **Vid borrning skall man se till att elektrisk-, broms- och bränsleledningarna inte skadas.**
- * Avlägsna de små plastlocken - om dessa finns - från punktsvetsmuttrarna.
- * Efter att draget är monterat, placera monteringsanvisningen tillsammans med bilens övriga dokument.
- * Thule är inte ansvariga för skada som orsakats direkt eller indirekt av felaktig montering, inklusive användning av olämpliga verktyg, andra monteringsmetoder och processer än de som beskrivs, samt felaktig tolkning av dessa monteringsinstruktioner.

DK

MONTAGEVEJLEDNING:

For at vælge rigtigt spændingsmoment, er det vigtigt at aflæse serienummeret på typepladen, for at kunne vælge hvilket af de medsendte diagrammer der skal anvendes.

1. Demonter baglysenhederne.
2. Demonter kofangeren, inklusive køretøjets stålstødbjælke. Denne bliver overflødig. Sæt bolte på plads igen. Se fig. 1.
3. Demonter til højre den bageste understødningsophængsbøjle.
4. Anbring støtterne A og B og monter disse ved punkterne C og D monter det hele manuelt.
5. Monter tværvangen E mellem beslagene A og B på punkterne F, fastgør det hele med håndkraft.
6. Spænd alle bolte og møtrikker ifølge tegning.
7. Sav den angivne del ud af kofangeren ved hjælp af skabelonen (skabelonen anbringes på ydersiden af kofangeren).
8. Monter Thule Connector inklusiv den nedklapbare kontaktplade med bøjle.

© 583170/02-12-2013/7

H tázní manuál.

SZERELÉSI ÚTMUTATÓ:

Mielőtt rögzítené az eszközt, ellenőrizze a típusábrát, hogy a rögzítési útmutató alapján melyik ábra alkalmazandó.

1. Távolítsa el a hátsó világítótesteket.
2. Távolítsa el a járműről az ütközőt és az acél ütközőrudat. Az ütközőrúdra már nem lesz szükség. Cserélje ki a csavarokat. Lásd az ábrát 1.
3. Távolítsa el a kipufogócső hátsó függőtartóját a jobb oldalon.
4. Helyezze el a A és B támasztékokat és illessze a C és D pontokhoz, majd szerelje fel az egész tárgyat lazán felcsavarva.
5. Illessze az E keresztartót az A és B tartók közé az F pontokban, majd húzza meg ujjal a rögzítéseket.
6. Szorítsa be az összes anyát és csavart a rajzon feltüntetett csavarónyomatékig.
7. Használja a sablont a feltüntetett cikk kifűréseléséhez az ütközőből. (helyezze a sablont az ütköző külső részére)
8. Szerelje fel a Thule Connector az aljzatlemezzel és a pánttal együtt.
9. Szorítsa be az összes anyát és csavart a rajzon feltüntetett csavarónyomatékig.
10. Helyezze el a két PE habtömböt távolságtartóként az alváz elemeiben.
11. Helyezze vissza az eltávolított elemet.

A szétszerelés és a jármű alkatrészek összeillesztése érdekében, lásd a munkahelyi kézikönyvet.

Az összeillesztési utasítás és a csatlakozási eljárás érdekében, lásd a rajzot.

FONTOS

* Amennyiben a gépkocsin módosításra van szükség, kérjük felvilágosítást kereskedőnkől.

* Amennyiben a csatlakozási pontok bitumennel, vagy zajcsökkentő any-

aggal van bevonva, ezeket távolítsuk el.

* A jármű által maximálisan vontatható megengedett teher mértékéről tájékozódjunk kereskedőnkkel.

* **Fűrés során ügyeljünk arra, hogy elkerüljük az elektromos, a fék- és az üzemanyag-vezetékeket.**

* Amennyiben ponthegesztéssel rögzített anyagokkal találkozunk, vegyük le róluk a műanyag sapkát.

* A felszerelés után az útmutatót őrizzük a gépjármű papírjaival együtt.

* A Thule nem vállal felelősséget a nem megfelelő szerelésből közvetlen vagy közvetett módon következő károkért. Ez vonatkozik a nem megfelelő szerszámok használatára, a leírtaktól eltérő módszerek és eszközök alkalmazására, valamint a szerelési útmutató téves értelmezésére.

RUS

Az eltávolítható gömbrendszer összeszerelése érdekében, lásd a összeszerelési kézikönyvet.

РУКОВОДСТВО ДЛЯ МОНТАЖА:

Перед тем, как начинать монтаж, требуется проверить таблицу с типом изделия для того, чтобы определить какую именно из иллюстраций в инструкции по установке нужно использовать.

1. Снять оба блока задних фар.
2. Снять бампер вместе со стальным буферным брусом автомобиля; буферный брус больше не понадобится. Поставить болты на место. См. рисунок 1.
3. Снять последний кронштейн подвески выхлопной трубы на правой стороне.
4. Поставить кронштейны A и B и прикрепить их в точках C и D, закрепив не до конца.
5. Установить поперечный брус E между опорами A и B в точках F, затянув крепежный материал не до конца.
6. Затянуть все болты и гайки в соответствии со значениями, указанными на рисунке.

© 583170/02-12-2013/12



Antes de comenzar el montaje por favor, verifique la placa descriptiva del enganche con el fin de determinar la figura

INSTRUCCIONES DE MONTAJE:

* DENNE MONTERINGSVEJLEDNING SKAL MEDBRINGES VED SYN.

den medfølgende montagevejledning.
 andre montagemidler end de foreskrevne samt fejltilknytning af
 forkeert værktøj og anvendelse af anden montagemetode og
 forårsaget af forkeert montage, herunder også iberegnet brug af
 Thule er ikke ansvarlig for skade der direkte eller indirekte er
 mætrikker.

* Fjern plasticpropperne "om de findes" fra de punktsvejsede
 ge
 * Vær forsigtig ikke at bore i ledninger-,bremse eller benzinslan-
 trækkraft og det tilladte kugletryk.
 * Kontakt Deres forhandler for oplysninger om den maksimale
 ger an mod bilen.
 * Underovogtsbemandlingen skal fjernes de steder hvor trækket ligg-
 ændring(er) på køretøjet.
 * Kontakt forhandleren i forbindelse med eventuelle påkrævede

BEMÆRK:

tem den vedlagte montagevejledning.
Råd før for montage og demontering af det aftagelige kuglesys-
arbejdsplads håndbogen.
Råd før for demontering og montage af dele til køretøjet

11. Monter de fjernede dele.
9. Spænd alle bolte og møtrikker ifølge tegning.
10. Anbring de to PE-skumblokke som afdækning i chassisvanger-
 ne.

* Para (una) eventual(es) adaptación(es) 'del vehículo' consulte-
 se al concesionario.
 * Si en los puntos de fijación hay una capa de betún o anti-choque
 hay que quitarla.
 * Consulte a su concesionario para el peso máximo de tracción y

**Consultar para el desmontaje y montaje de piezas del vehículo
 el manual de instalación de taller.**
Consultar el croquis para el montaje y medios de fijación.
Consultar para el montaje y desmontaje del sistema de la bola

1. Desmontar las unidades de las luces traseras.
2. Desmontar el parachoques inclusive el tope de acero del vehí-
 culo, el tope no se vuelve a utilizar. Volver a colocar tornillos.
 Véase la figura 1.
3. Desmontar a la derecha la abrazadera posterior de sujeción
 del tubo de escape.
4. Colocar los soportes A y B y fijarlos a la altura de los puntos C
 y D, montar el conjunto sin apretar mucho.
5. Coloque la viga transversal E entre los soportes A y B en los
 puntos F y colóquelo todo apretando a mano.
6. Apretar todos los tornillos y tuercas de acuerdo con los punt-
 os del gráfico.
7. Serrar la parte indicada del parachoques con ayuda de la
 plantilla. (Colocar la plantilla en el lado exterior del paracho-
 ques).
8. Montar la Thule connector incluida la placa de enchufe baten-
 te y la soporte
9. Apretar todos los tornillos y tuercas de acuerdo con los punt-
 os del gráfico.
10. Instalar los dos bloques de espuma PE para sellar los largue-
 ros del chasis.
11. Montar lo retirado.

correspondiente en la reseña de montaje.

1. Odstaňte jednotky zadních světel.
2. Odstaňte nárazník o oceľovú nosník nárazníku z vozidla. Nosník
 nárazníku již nebudete potřebovat. Vyměňte šrouby. Viz schéma

**Před instalací je nutno zkontrolovat typový štítek, abyste zjistili,
 který nářez v pokynech pro instalaci máte použít.**



**Ohjeiden asennusopas.
 POKYNY K MONTÁŽI:**

asennusohjeiden väärintuikkinnasta.
 asennusohjeiden tai välilehden käytöstä sekä kyseisten
 toimen työkalujen käytöstä, muiden kuin ohjeissa mainittujen
 suoran aiheutunut vääristä asennuskesästä samoin kuin sopimat
 * Thule ei ole vastuussa vioittumisesta, joka on suoraan tai epä-
 sä ajoneuvoa koskevien paperiden kanssa.
 * Näitä asennusohjeet on asennuksen jälkeän säilytettävä yhdes-
 set.
 * Poista, "mikälii olemassa", pistehitsausmuttereiden muovisuojuk-
 * **Porattaessa on huolehdittava siitä, että ei jouduta kosketuksiin**
sähkö-, jarru- tai polttoainetojojen kanssa.
 jälläänmyyjältä.
 * Auton vetämää sallittua enimmäiskuurmitusta on tiedusteltava
 poistettava.
 * Mikälii kiinnityskohdissa on bitumi- tai tärinänestokerros, se on
 tukesta/ sovellettuksista on kysyttävä neuvoa jälläänmyyjältä.
 * "Ajoneuvoa" koskevista mahdollisista tarpeellisista sovellu-
 * **TÄRKEÄÄ:**

**Irrotettavan kuulajärjestelmän asennus- ja purkamisohjeet, ks.
 Asennus- ja kiinnitysohjeet, ks. piirros.**
käytetty käsikirja.
Ajoneuvon osien purkamis- ja asennusohjeet, ks. työpaikalla

* Po montáži uschovajte tento manuál k ostatím dokladúm vozidla.
 * Před montáží je nutné zkontrolovat typový štítek, abyste zjistili,
 který nářez v pokynech pro instalaci máte použít.
 * Ohjeiden asennusopas.
 POKYNY K MONTÁŽI:
 asennusohjeiden väärintuikkinnasta.
 asennusohjeiden tai välilehden käytöstä sekä kyseisten
 toimen työkalujen käytöstä, muiden kuin ohjeissa mainittujen
 suoran aiheutunut vääristä asennuskesästä samoin kuin sopimat
 * Thule ei ole vastuussa vioittumisesta, joka on suoraan tai epä-
 sä ajoneuvoa koskevien paperiden kanssa.
 * Näitä asennusohjeet on asennuksen jälkeän säilytettävä yhdes-
 set.
 * Poista, "mikälii olemassa", pistehitsausmuttereiden muovisuojuk-
 * **Porattaessa on huolehdittava siitä, että ei jouduta kosketuksiin**
sähkö-, jarru- tai polttoainetojojen kanssa.
 jälläänmyyjältä.
 * Auton vetämää sallittua enimmäiskuurmitusta on tiedusteltava
 poistettava.
 * Mikälii kiinnityskohdissa on bitumi- tai tärinänestokerros, se on
 tukesta/ sovellettuksista on kysyttävä neuvoa jälläänmyyjältä.
 * "Ajoneuvoa" koskevista mahdollisista tarpeellisista sovellu-
 * **TÄRKEÄÄ:**

1. Odstaňte zadní závěsnou svorku vřřuku na pravě straně.
 celou tuto část ariž byste ji pine utáhli.
2. Odstaňte nárazník o oceľovú nosník nárazníku z vozidla. Nosník
 nárazníku již nebudete potřebovat. Vyměňte šrouby. Viz schéma
3. Odstaňte zadní světel.
4. Umístěte vpěry A a B a připevněte je v bodech C a D, pak připevněte
 ruce tento celek.
5. Umístěte příčný nosník E mezi podpěry A a B k bodům F a utáhnete
 všechny všechny matice a šrouby krouřivou silou uvedenou ve
 vykrese.
6. Umístěte šablonu k odřezání označene části nárazníku. (umístěte
 šablonu zvenku nárazníku)
7. Nasadte Thule Connector včetně držáku zásvuky a držáku
 nářné všechny všechny matice a šrouby krouřivou silou uvedenou ve
 vykrese.
8. Umístěte tři PE pěnové bloky jako rozpěry na nosník podvozku.
9. Připevněte odstraněnou část.
10. Připevněte odstraněnou část.

la presión de la bola admitida de su vehículo.

*** No agujerear cable de eléctrico, tubos de freno o gasolina"**

* Retirar, si presentes, los capuchones de plástico de las tuercas de soldadura por punto.

* Guarde estas instrucciones junto a la documentación del vehículo después del montaje del enganche.

* Thule no se responsabiliza por daños causados, directa o indirectamente, por un montaje incorrecto, incluyendo el uso de herramientas inadecuadas, por el uso de métodos de montaje y medios distintos a los indicados y por la interpretación incorrecta de estas instrucciones de montaje.

I extraíble las instrucciones de montaje adjuntas

ISTRUZIONI PER IL MONTAGGIO:

Prima di iniziare il montaggio verificare la terghetta per determinare quale disegno, presente nelle istruzioni, è applicabile.

1. Smontare i gruppi dei fanali posteriori.
2. Smontare il paraurti e la barra d'acciaio dal veicolo; la barra in acciaio non dovrà più essere montata. Rimontare bulloni. Vedi figura 1.
3. Smontare a destra il sostegno più esterno del tubo di scarico.
4. Posizionare i sostegni A e B e fissarli manualmente in corrispondenza dei punti C e D .
5. Montare la traversa E tra i sostegni A e B e fissarla manualmente in corrispondenza dei punti F.
6. Serrare tutti i dadi e bulloni alle coppie di serraggio indicate nel disegno.
7. Con l'ausilio della sagoma, segare via dal paraurti la parte indicata. (posizionare la sagoma sul lato esterno del paraurti).
8. Montare lo Thule Connector comprensiva il portapresa a scomparsa e staffa .

1. Zdemontować zespół tylnych świateł
2. Zdemontować z pojazdu zderzak wraz ze stalową belką zderzakową, belka zderzakowa nie będzie ponownie używana. Zderzak ponownie śruby. Patrz rysunek 1.
3. Zdemontować po prawej stronie ostatnie ramię zawieszenia rury wydechowej.
4. Umieścić wsporniki A i B i umocować je w punktach C i D, lekko przymocować całość.
5. Zamontować poprzecznice E między wspornikami A i B w punktach F, całość lekko przymocować.
6. Dokręcić wszystkie śruby i nakrętki zgodnie z rysunkiem.
7. Wypilować wskazany odcinek zderzaka przy użyciu z szablonu. (Szablon umieścić na zewnętrznej stronie zderzaka).
8. Zamontować Thule Connector oraz składaną płytkę z gniazdami i wspornikiem.
9. Dokręcić wszystkie śruby i nakrętki zgodnie z rysunkiem.
10. Umieścić dwa klocki piankowe PE jako szczelnio w poprzecznicach ramy podwozia.
11. Zamontować to co zostało usunięte.

Co do montażu i montowania części pojazdu zapoznać się z podręcznikiem warsztatowym.

Co do montażu i środków montażowych zapoznać się ze schematem.

Co do montażu i demontażu zdejmowanej kuli zapoznać się z

Wskazówki:

- Po przejechaniu 1000 km dokręcić wszystkie elementy skręcane.
- **Podczas ewentualnych odwrotów upewnić sięczy w pobliżu nie znajdują się przewody instalacji elektrycznej, przewody hydrauliczne lub przewody paliwowe.**
- Wszystkie ubytki powłoki lakierniczej zabezpieczyć przed korozją.
- Należy wyjąć ewentualne plastikowe zaślepki w punktach przyspawanych nakrętek.
- Stosować nakrętki oraz śruby gatunkowe dostarczone w komplecie.
- Utrzymywać kulę w czystości, oraz pamiętać o regularnym jej smarowa-

9. Serrare tutti i dadi e bulloni alle coppie di serraggio indicate nel disegno.

10. Inserirre i due blocchi di polistirolo espanso nei montanti del telaio per chiuderli.

11. Montare quanto rimosso.

Per lo smontaggio ed il montaggio dei componenti del veicolo consultare il manuale tecnico dell'officina.

Consultare il disegno per il montaggio ed i dispositivi di fissaggio.

Per il montaggio e lo smontaggio del sistema a sfera rimovibile,

N.B.:

- * Per eventuali necessari adattamenti "del veicolo" si consiglia di consultare il fornitore.
- * Rimuovere lo strato di materiale isolante dai punti d'attacco.
- * Per il peso complessivo trainabile della Vostra vettura, consultate il Vostro rivenditore autorizzato.
- * **Praticando i fori, prestare attenzione a non danneggiare i cavi elettrici, i cavi del freno e i condotti del carburante.**
- * Rimuovere, se presenti, i coperchietti in plastica dai dadi di saldatura per punto.
- * Questa istruzione di montaggio deve essere allegata ai documenti del veicolo dopo l'installazione del gancio.
- * Thule non può essere ritenuta responsabile per eventuali danni direttamente o indirettamente dovuti ad un errato montaggio, intendendo con ciò anche l'uso di attrezzi non idonei e l'uso di metodi e mezzi di montaggio diversi da quelli prescritti, nonché all'errata interpretazione delle seguenti istruzioni di montaggio.

PL consultare le istruzioni di montaggio allegate.
INSTRUKCJA MONTAŻU:

Przed rozpoczęciem montażu należy sprawdzić tabliczkę znamionową, żeby ustalić, który z szablonów znajdujących się w instrukcji montażowej należy wykorzystać.

© 583170/02-12-2013/9

niu.

- Hak holowniczy zarejestrować w stacji diagnostycznej.

Zastosowanie się do powyższych wskazań gwarantuje Państwu bezpieczeństwo, niezawodność i sprawność naszego wyrobu przez cały okres jego użytkowania.

* Firma Thule nie ponosi odpowiedzialności za straty poniesione pośrednio lub bezpośrednio na skutek niewłaściwego montażu, w tym użycia niewłaściwych narzędzi i sposobów montażu niezgodnych z instrukcją, oraz niezastosowanie się do treści instrukcji.

SF załączoną instrukcją montażu .

ASENNUSOHJEET:

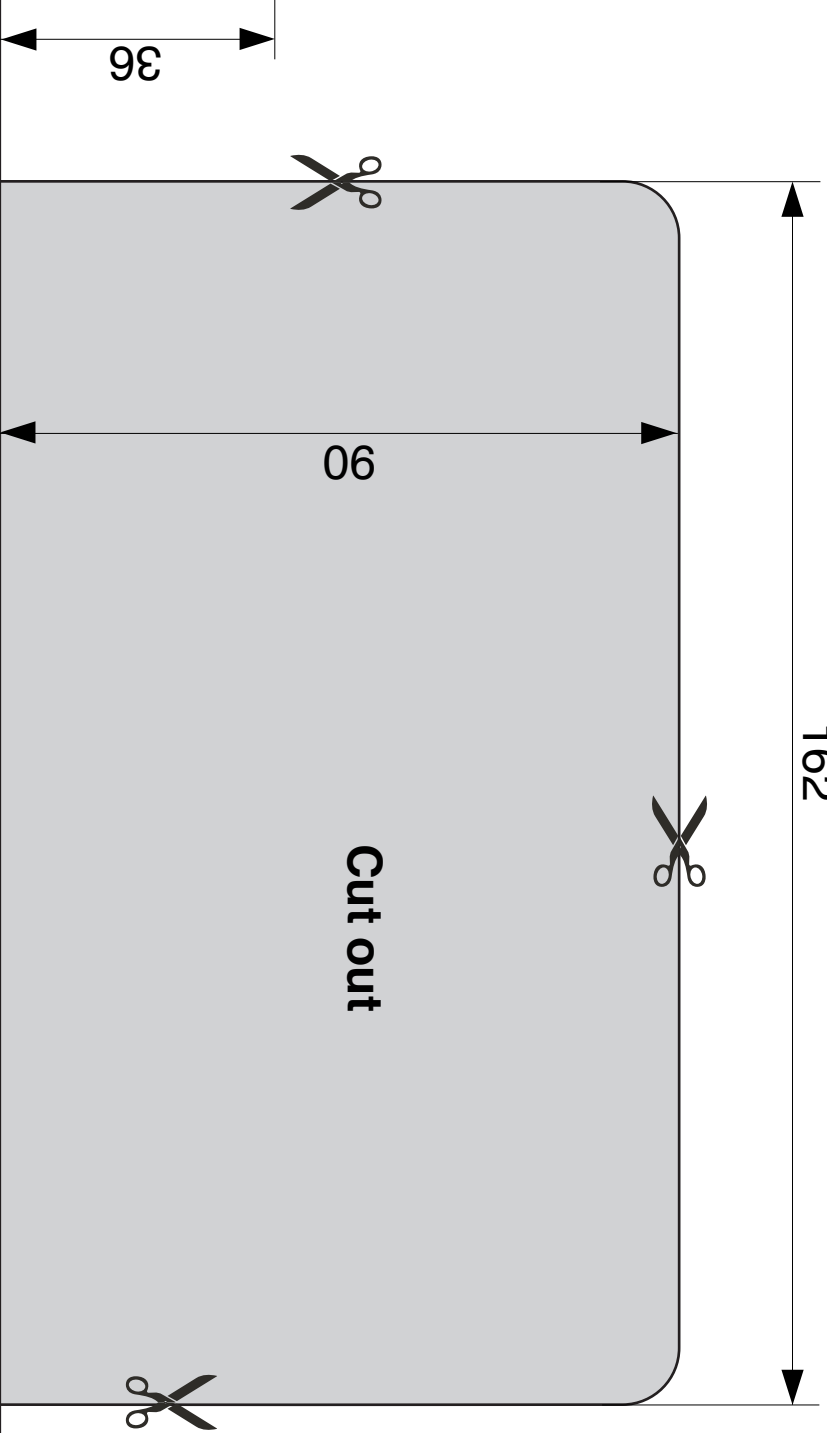
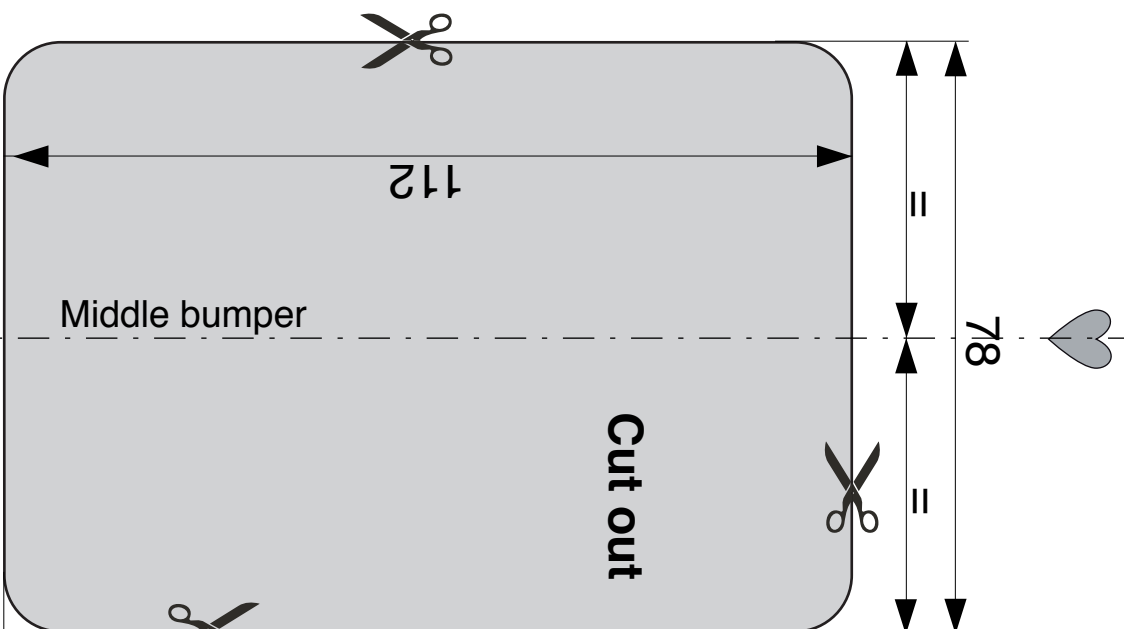
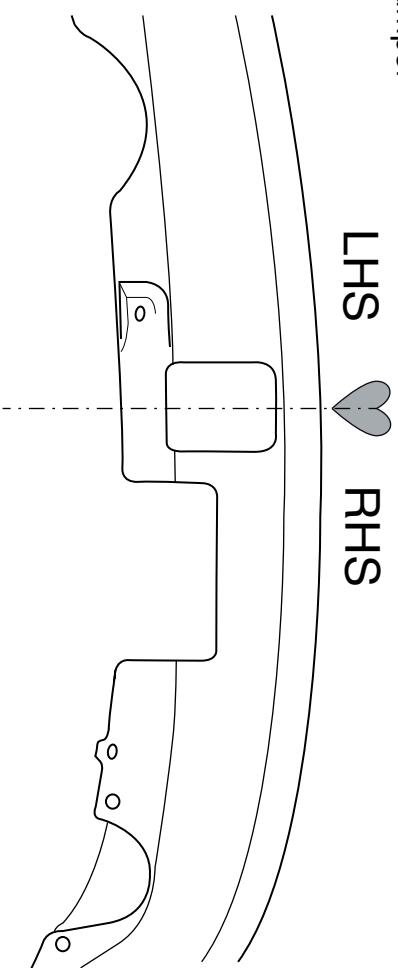
Ennen asennusta, selvitätä tyyppikilvestä, mikä asennusohjeen piirros koskee kyseistä autoa.

1. Irrota takavaloyksiköt.
2. Irrota ajoneuvosta puskuri sekä teräksinen iskunvaimenninpalkki, iskunvaimenninpalkkia ei enää käytetä. Aseta pultit takaisin paikalleen. Ks. kuva 1.
3. Irrota oikealla puolella oleva takimmainen pakoputken riippukannatin.
4. Aseta kannattimet A ja B ja kiinnitä ne kohtiin C ja D, kiinnitä ne kaikki löyhästi.
5. Kiinnitä poikittaispalkki E tukien A ja B väliin kohtiin F, kiinnitä kaikki käsin.
6. Kiristä kolme pultit ja Mutterit piirroksen mukaisesti.
7. Saha merkitty osa puskurista mallineen avulla. (Aseta mallineen puskurin ulkopuolelle)
8. Kiinnitä Thule Connector ja siihen kiinnitetty kokoontaitettava pistorasialevy luettuna.
9. Kiristä kaikki pultit ja Mutterit piirroksen mukaisesti..
10. Aseta molemmat PE-vahtomuovikappaleet tiivisteeksi alustapalkkei-

© 583170/02-12-2013/10

5831 Template

Place on outside bumper



Underside bumper